

## Intervenció arqueològica al carrer de Lluís el Piadós, 6 (Districte de Ciutat Vella). Codi: 005-18

(Barcelona, Barcelonès)  
Gener del 2018

Nº Expedient:  
470 K-121 NB 2018/1-21374



Jordi Serra Molinos



ABANS. SERVEIS CULTURALS S.L.

c. Ventura Plaja 30-32, Àtic 1<sup>a</sup>

08028 Barcelona

Tel.: 667 746 340 /637 794 864

[ivansalvado.abans@gmail.com](mailto:ivansalvado.abans@gmail.com) / [jordichoren.abans@gmail.com](mailto:jordichoren.abans@gmail.com)

[www.facebook.com/Abans](http://www.facebook.com/Abans)

Arqueòleg director  
Jordi Serra Molinos

A handwritten signature in blue ink, appearing to read "Jordi", with a large, sweeping underline.

Coordinador  
Ivan Salvadó Jambrina

A handwritten signature in blue ink, appearing to read "Ivan", with a large, sweeping underline.

A Barcelona, 20 de febrer de 2018

## Índex

Fitxa tècnica .....	4
Motius de la intervenció .....	5
Localització .....	7
Marc geogràfic i geològic.....	8
Síntesi històrica i antecedents arqueològics.....	10
Antecedents arqueològics .....	12
Metodologia .....	14
Desenvolupament dels treballs arqueològics .....	16
Conclusions i interpretació.....	19
Afectació arqueològica.....	21
Bibliografia.....	22
Annexos .....	23
Annex 1 .....	24
Fitxes.....	24
Fitxes d'unitats estratigràfiques.....	25
Fitxes d'estructures.....	26
Fitxes de paviments.....	27
Fitxes de negatius i interestrats .....	28
Annex 2 .....	29
Inventaris.....	29
Inventari de material arqueològic .....	30
Taula de codis per a l'inventariat de materials arqueològics .....	31
Annex 3 .....	44
Documentació fotogràfica .....	44
Annex 4 .....	53
Planimetries .....	53
Índex de plànols .....	54

## Fitxa tècnica

<b>Nom de la intervenció</b>	Carrer de Lluís el Piadós, 6
<b>Municipi</b>	Barcelona
<b>Comarca</b>	Barcelonès
<b>Coordenades UTM ETRS89</b>	X 431346.7 / Y 4582405.2
<b>Alçada</b>	10,67 m s.n.m.
<b>Tipus de jaciment</b>	Urbà
<b>Tipus d'intervenció</b>	Preventiva
<b>Tipus d'activitat</b>	Control
<b>Resultat de la intervenció</b>	Positiu
<b>Cronologia</b>	Segles XVII-XIX
<b>Dates de la intervenció</b>	Permís: 10/01/2018 a 15/01/2006
<b>Coordinador</b>	Ivan Salvadó Jambrina
<b>Arqueòleg director</b>	Jordi Serra Molinis
<b>Topografia</b>	DOGA RESIDENCIAL, SLU, CL
<b>Infografia</b>	Ivan Salvadó Jambrina
<b>Propietari de la finca</b>	Comunitat de propietaris del Carrer Lluís el Piadós, 6
<b>Règim jurídic de la finca</b>	Privat
<b>Promoció i finançament</b>	DOGA RESIDENCIAL, SLU, CL
<b>Codi</b>	005/18
<b>Superfície total del solar/jaciment</b>	7,72 m <sup>2</sup>
<b>Superfície afectada</b>	2,47 m <sup>2</sup>
<b>Protecció existent</b>	Zona d'Interès Arqueològic

## Motius de la intervenció

El present document recull la memòria del control arqueològic realitzat al Carrer de Lluís el Piadós, 6 del Districte de Ciutat Vella (Barcelona – Barcelonès), amb codi d'intervenció 005/18. El control s'efectuà sobre les obres de reforma i rehabilitació del vestíbul de la finca per tal de realitzar-hi la instal·lació d'un ascensor.

Les motivacions per les quals s'ha fet necessari un seguiment arqueològic en aquesta zona del barri de Sant Pere, es deu a què aquesta es situa en un espai inclòs en una Zona d'Interès Arqueològic d'un eminent valor, donat que es troba relacionat amb un sector històric molt destacat per a la ciutat. D'una manera molt resumida, podem dir que el lloc que ens ocupa té un alt interès històric i arqueològic ja que:

- 1.-Es troba dins una de les zones pertanyents al *suburbium* de la ciutat romana.
- 2.-És molt a prop del traçat del Rec Comtal.
- 3.-En diverses intervencions als entorns s'hi van localitzar diverses inhumacions tardoromanes així com retalls, sitges i abocadors d'àmfores altimperials i restes medievals.
- 4.-Està inclòs dins el recinte emmurallat construït en època medieval, en una de les zones d'expansió de la ciutat en època baix medieval.
- 5.-Forma part de l'àrea ocupada per edificis de la ciutat medieval, en un indret urbanitzat a partir dels segles XI-XII, concretament dins de l'antic barri medieval de Sant Pere.
- 6.-L'àmbit d'obra del present projecte es troba a tocar del monestir de monges benetes de Sant Pere de les Puel·les, el qual va ser fundat a mitjan segle X (945) pel comte Sunyer i la seva muller Riquilda. Abans d'aquesta data tenia ja existència al mateix indret una capella dedicada a Sant Sadurní de Tolosa, que se suposa havien fet construir els francs vinguts a Barcelona l'any 801 amb Lluís el Piadós. En concret l'actual finca del número 6 del carrer de Lluís el Piadós es localitza en un espai d'horts i conreus de l'antic monestir.

En conseqüència, ja que els treballs descrits es situen en una Zona d'Interès Arqueològic i, concretament, en una finca que fins al moment mai ha estat objecte de cap tipus de treball



arqueològic, s'ha fet necessari dur a terme un control arqueològic dels moviments de terres implícits en l'obra de construcció que s'ha dut a terme, tal com preveu la Llei 9/1993 del Patrimoni Cultural Català, així com el Decret 78/2002 del Reglament de Protecció del Patrimoni Arqueològic i Paleontològic.

Per aquest motiu la societat DOGA RESIDENCIAL, SLU, CL, com a promoció de l'obra, es posà en contacte amb l'empresa d'arqueologia **ABANS Serveis Culturals s.l.**, per tal que s'encarregués de les tasques de control arqueològic, així com de l'excavació arqueològica que se'n pogués derivar.

Els treballs de la intervenció arqueològica preventiva han estat portats sota la coordinació científica de l'arqueòleg Ivan Salvadó Jambriña, tot assumint la direcció tècnica l'arqueòleg Jordi Serra Molinos, ambdós arqueòlegs de l'empresa d'arqueologia **ABANS Serveis Culturals s.l.**

## Localització

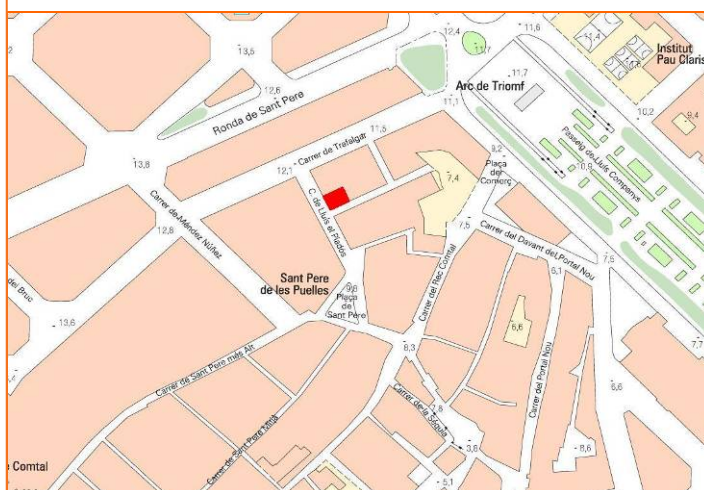


Fig. 1. Plànol topogràfic de situació de la intervenció. Extret de: [www.icc.cat](http://www.icc.cat), retocat. Basat en base topogràfica E: 1/5000



Fig. 2. Ortofotomapa de situació de la intervenció. Extret de: [www.icc.cat](http://www.icc.cat), retocat. Basat en base topogràfica E: 1/5000

<b>Municipi</b>	Barcelona
<b>Comarca</b>	Barcelonès
<b>Context</b>	Zona urbana. Carrer Gignàs, 28. Districte de Ciutat Vella.
<b>Coordenades UTM ETRS89</b>	X 431346.7 / Y 4582405.2
<b>Alçada</b>	10,67m s.n.m.

## Marc geogràfic i geològic<sup>1</sup>

La comarca del Barcelonès, comprèn el territori estès entre la Mediterrània i la Serralada Litoral, en el tram conegut com a Collserola i delimitat pels rius Llobregat i Besòs. Des del punt de vista morfològic, doncs, s'aprecien dues grans unitats, Collserola i el Pla.

A la Serra de Collserola hi trobem una formació de horst composta per materials granítics i esquistosos, limitat al nord pel Vallès (Sector central de la Depressió Prelitoral), a l'est amb el Turó de Roquetes (Besòs), al sud el Turó de Valldaura i a l'oest pel Llobregat.

Quant al Pla, es troba obert a mar i limitat per la Serralada Litoral (composta de llicorelles silurianes assentades en un basament granític) i a migjorn per la falla que segueix ran de mar des de Garraf i turó de Montjuïc fins al Turó de Montgat, més enllà del Besòs.

La falla, originada al moment de la fractura del Massís catalano-balear, dibuixà el que a grans trets, havia de ser la costa catalana. Per això, el pla inclinat del peu de Collserola és de basament paleozoic i d'estructura tabular, havent estat afectat per tots els moviments orogènics alpins.

En el miocè i el pliocè, damunt del sòcol paleozoic, sedimentaren dipòsits marins del qual son testimonis una sèrie de petits i suaus turons (dels Ollers, del Tàber, de les Falsies, de la Bota). La falla es fa visible al Pla ja que si des de Collserola els dipòsits baixen d'una manera continuada, suau i regular, al punt de contacte entre Ciutat Vella i l'Eixample, es produeix una ruptura amb la presència d'un salt o esglaó d'uns 20m, clarament visible en la morfologia urbana (les baixades de Jonqueres, de la Via Laietana, els carrers d'Estruch, de les Moles o de Jovellanos). Salt aquest que fou aprofitat per la defensa de la ciutat situant-hi les muralles o a nivell econòmic, explotat amb la ubicació de diversos molins a la zona coneguda com de les moles (actual carrer de les Moles).

De l'esglaó cap a mar ja no hi ha sòcol de llicorella ni de granit, sinó que ens trobem un mantell al·luvial format per les aportacions de les rieres, dels torrents, dels deltes dels rius veïns i del corrent litoral.

---

<sup>1</sup> Text extret íntegrament de *Gran Geografia Comarcal de Catalunya* (CARRERAS, F: 1982)



En aquest sector del pla es formaren maresmes i estanyols, però com que la costa ha anat avançant, molts d'aquest ja no existeixen en l'actualitat tot i que molts d'ells han continuat vius en els topònims de la ciutat (Banyols a la marina de Provençals, la Llavineria a Portal Nou, la Llacuna i la Llanera al Llobregat o l'estany del Cagalell al Port).

Referent al terme municipal de Barcelona, que és el que ens ocupa en aquest cas, arriba a una extensió de 1.754.900 Ha i s'estén a la costa mediterrània en una plana de 5 Km d'amplada limitada al nord-oest per la Serra de Collserola (que culmina a 512m amb el Tibidabo), entre els sectors deltaics del Llobregat i el Besòs.

La seva funció de capital sempre ha estat afavorida per la situació geogràfica d'aquesta plana, on conflueixen els dos grans eixos de comunicació que travessen en direcció nord-sud la Catalunya Central (el Llobregat i l'eix Besòs — Congost — Ter).

Com hem esmentat abans, ens trobem davant d'un territori format a causa de l'acumulació de sediments provinents de les rieres, torrents i deltes dels rius propers a la ciutat així com de sediments marins (és reconegut que en els darrers segles, Barcelona ha guanyat terreny al mar).

En aquesta plana completament urbanitzada destaquen varies zones clarament diferenciades, el nucli antic que correspon a la primitiva ciutat romana damunt del Mont Tàber (15m snm) proper al mar. El nucli de Montjuïc al sud, que s'aixeca suaument al pla i que cau bruscamment sobre el mar fent-se inexpugnable el seu accés des d'aquesta posició, i els ravals més pròxims que s'originaren entorn aquests nuclis.

Per altra banda, tenim tota una sèrie de nuclis poblacionals que, emergits fora muralles acabaran essent absorbits per la ciutat en una de les seves dues importants crescudes (amb la construcció de les muralles del segle XIII o durant l'expansió del segle XIX amb la creació de l'Eixample).

Per entendre l'entorn geogràfic concret de la zona afectada ens em de centrar en el barri Gòtic. Aquest se situa entre les Rambles, Via Laietana, el Passeig Colón i Plaça Catalunya. Aquest barri neix de les restes de Barcino, la Barcelona medieval va propiciar la construcció d'esglèsies i palaus gòtics que van propiciar la destrucció de la majoria de restes romàniques i la modificació del traçat de molts carrers.

## Síntesi històrica i antecedents arqueològics

El lloc que ens ocupa té un alt interès històric i arqueològic ja que va formar part de l'*ager* o territori de la *Colonia Iulia Augusta Faventia Paterna Barcino*, ciutat romana que va ser fundada en època d'August. La fundació de *Barcino* va modificar el territori, ja que aquest es va dividir per tal d'estructurar i ordenar el camp i per facilitar, mitjançant el cadastre, la recaptació d'impostos. Aquesta nova ordenació del territori va comportar la desaparició de les antigues *villae* d'època republicana que articulaven l'espai fins a les hores. A partir del canvi d'era se'n varen construir de noves o bé es van modificar les que van perviure (GRANADOS: 1991).

També cal tenir en compte l'existència de la necròpolis d'època tardana que s'ha documentat en aquesta banda de la ciutat i que estava ubicada a banda i banda de l'antiga via d'accés, la Via Augusta, que desembocava al *cardo maximus* de la ciutat pel nord-est (GRANADOS: 1991; HURTADO, MESTRE, MISERACHS: 1995).

El procés d'urbanització de la zona ve determinat per l'augment demogràfic que anirà patint la zona en època tardoantiga. L'increment de l'excedent agrícola, l'inici de l'expansió comercial mediterrània i l'enfortiment dels contactes amb el món occità comportarà una major població que veurà com, ja en època alt medieval, aquesta part del territori s'ocupa de manera sistemàtica per part d'una nova classe social: els comerciants i l'artesanat.

A partir del segle XI comença una etapa de creació de petits *burgs* o *vilanoves* que es van distribuint per tota la zona al voltant de la muralla romana. Aquests nous centres de població es relacionen amb centres econòmics i culturals que amb el temps van conformar àrees plenament urbanitzades. A l'entorn del mercat que se celebrava al peu de la porta oriental de la muralla aparegué el *burgus* o Vilanova del Mercadal, també anomenada Bòria (segle X), sota l'aqüeducte romà en ruïnes s'originà la Vilanova dels Arcs (segle X), i a prop d'edificis religiosos nasqueren d'altres vilanoves, com la de Santa Maria de les Arenes (segle X), o bé la de Santa Maria del Pi, la de Sant Cugat o la de Sant Pere (on es troba la zona afectada per les obres) totes elles del segle XI (GARCIA, GUÀRDIA: 1986; GUÀRDIA, GARCIA: 1992).

El desenvolupament de les diverses vilanoves al voltant de la ciutat va comportar la necessitat de construir un nou recinte emmurallat per a protegir-les (el primer recinte, la muralla romana del segle IV, havia quedat sobrepassada pel creixement demogràfic). Així doncs, durant la segona meitat del segle XIII es començà la construcció de la nova muralla, que seguí un traçat

que actualment és ocupat per la Rambla, la plaça de Catalunya, el carrer de Fontanella, el carrer de Trafalgar, el passeig de Lluís Companys i el passeig de Picasso.

Durant els segles XIII i XIV, la Ribera anà creixent des del punt de vista urbanístic, econòmic i social, i es configurà com a unitat administrativa (fou l'anomenat quarter de Santa Maria del Mar o quarter de Mar). Es va convertir, així mateix, en la zona més densa i poblada de la ciutat, alhora que, clarament encarada al mar, concentrà la part principal dels oficis dedicats a les activitats marineres, comercials i productives.

D'aquesta manera, el barri es va convertir en "l'autèntic motor de la ciutat" (GUÀRDIA, GARCIA: 1992).

En època moderna el barri es va veure modificat per la Guerra de Successió, al 1714, quan, a partir de la derrota catalana d'aquest any, Felip V decideix construir la Ciutadella. Aquest fet va provocar l'enderrocament d'una part important del barri, en concret la zona situada a ponent de l'església de Santa Maria del Mar. L'enderroc es va dur a terme entre el 1715 i 1718 fet que va produir l'aglomeració de la població en la resta del barri. La construcció de la Ciutadella i llur explanada va significar també el desviament del Rec Comtal, del seu traçat original a l'actual carrer del Rec.

Durant la segona meitat del segle XIX i els inicis del segle XX, l'antic quarter de mar va ser afectat per processos que en modificaren la fesomia: la conversió dels antics cementiris parroquials i d'altres espais en places públiques<sup>2</sup>, les desamortitzacions de la primera meitat del segle XIX, l'enderrocament de les muralles el 1854 (GARCIA, GUÀRDIA: 1986), l'enderrocament de la Ciutadella l'any 1869, i l'obertura de nous carrers més amples i rectes a la ciutat antiga (carrer de la Princesa, entre 1851 i 1853, i la Via Laietana, entre 1908 i 1913)(AAW: 2001).

Finalment cal fer esment al conjunt d'edificis d'habitatges que estan construïts entre els carrers Menendez Núñez, el passeig Lluís Companys, el passatge Hort dels Velluters, el carrer Lluís el Piadós, el passatge de Sant Benet i el carrer de Trafalgar. Són uns habitatges bastits en uns terrenys urbanitzats després de l'enderroc de les muralles, on hi ha:

<sup>2</sup> Pel que fa als cementiris parroquials, el 1775 Carles III va ordenar suprimir-los a l'interior de les grans urbs i es construï el Cementiri Nou a la platja de la Mar Bella; el 1816 s'ordenà que els de dins de les ciutats fossin empedrats (FABRE, HUERTAS: 1977; GARCIA, GUÀRDIA: 1986).

-La trama existent de la ciutat vella: Sant Pere més Alt, plaça Sant Pere (el 1873 s'enderroca el claustre, i altres dependències, del monestir de Sant Pere de les Puel·les situat a ponent de l'església que encara es conserva).

-La trama del ja iniciat procés d'urbanització de l'Eixample: Méndez Núñez es projecta com a perllongació del carrer Girona, amb la mateixa secció (5+10+5) amb una parcel·lació regular de solars de 17 m d'amplada.

-L'alineament finalment realitzat del projecte de Boulevard iniciat entre 1858 i 1861 per l'arquitecte municipal Miquel Garriga i Roca del seu "Proyecto General de Alineaciones y Mejoras": tram en què Trafalgar és paral·lel a la ronda Sant Pere.

Entre 1869 i 1880 es van construir la majoria dels edificis els quals, tot i correspondre a projectes de mestres d'obres i arquitectes diversos (José Marimón i Cot, Jaime Ubach Vinyeta, J. Reventós, Juan Torras Guardiola, Francisco de Paula del Villar...) sense ajustar-se a cap proposta de façana unitària, permeten una lectura contínua de les façanes del conjunt.

### **Antecedents arqueològics**

L'any 2006 es va fer el control arqueològic de l'obertura de diverses rases a l'entorn de la plaça. A la rasa que es va fer a la plaça de Sant Pere es documentaren restes humanes disperses i una inhumació, juntament amb les restes del taüt. Aquesta inhumació no anava associada a cap guarniment o material arqueològic que pogués facilitar dades referents a la cronologia. Aquestes restes es van localitzar davant l'entrada principal del monestir de Sant Pere de les Puel·les; devien formar part del cementiri que hi havia en aquest indret i que va ser abolit per l'ordre dictada el 1816 pel capità general Francisco de Castaños (SANTANACH: 2006).

L'any 2008 es va realitzar una intervenció arqueològica al Passatge de l'Hort dels Velluters, 13-15 i als carrers Rec Comtal, 17 i Davant del Portal Nou, 22-26 degut a la canalització de la xarxa elèctrica de baixa tensió. El resultat foren escassos si es té en compte que es tracta d'una zona amb un gran potencial arqueològic. La rasa realitzada s'estenia al llarg de 92 m amb una amplada de 0,6 m i una profunditat màxima de 0,7 m. Aquesta intervenció arqueològica va permetre la documentació de dos murs que s'han emmarcat dins l'època moderna. Per la seva ubicació i tipologia, i segons el parcel·lari de Miquel Garriga i Roca podrien estar associats amb el Rec Comtal. No obstant, la manca de material arqueològic en els estrats que s'hi associaven,

així com les reduïdes dimensions de la rasa efectuada, que fa difícil un estudi exhaustiu a nivell tipològic, no ens permeten oferir cronologies fiables dels moments constructius o d'amortització de les esmentades estructures i per tant, la interpretació només pot ser considerada com una hipòtesi (VELASCO: 2008).

El mateix any 2008, en una intervenció a la finca del carrer de Sant Pere Mitjà, 81-87, es van documentar un seguit d'estructures corresponents a diferents moments cronològics. En primer lloc es documentaren una sèrie de retalls, que s'interpretaren com estructures d'extracció d'argiles, atribuïbles al segle XIII. En un segon moment, posterior al segle XIII, es bastí un mur del qual només es trobà la banquetta de fonamentació. En un tercer moment es trobarien funcionant una sèrie de dipòsits del segle XVIII. Malgrat que tant la segona fase –mur– com la tercera –dipòsits– s'associen a una edificació coneguda per les fonts documentals, no es detectaren restes d'aquesta, ja que fou enderrocada en bastir-se l'edificació del segle XIX (NEBOT: 2008).

Encara l'any 2008, el control efectuat sobre un seguit de rases de serveis realitzades al carrer Lluís el Piadós, 2-4; Plaça de Sant Pere, 3B-4B (en l'espai immediat a la finca que ens ocupa en la present intervenció) obtingué un resultat negatiu en quant a la localització de restes patrimonials (ESQUÉ: 2008).

L'any 2009, es va fer un intervenció arqueològica al carrer de Sant Pere Més Alt, núm. 76, consistent en l'obertura d'una cala per a la construcció d'un ascensor. L'excavació va permetre documentar un mur pertanyent a una fase anterior a la construcció de l'edifici. L'escassetat del material associat (únicament alguns fragments de ceràmica vidriada), així com les reduïdes dimensions del sondeig no van permetre concretar millor la funcionalitat ni la cronologia de l'estructura. A més, també es va documentar un paviment i una fossa sèptica relacionades amb l'edifici actual que data de mitjans del segle XIX (MARTÍ: 2009).

Per concloure, l'any 2011, al Passatge de Sant Benet, 10, es documentaren un seguit de nivells estratigràfics sense estructures associades, datats entre els segles XVII i XIX, que es vincularen a l'espai d'horts depenents del monestir de Sant Pere de les Puel.las (GONZÁLEZ: 2011).

## Metodologia

La documentació i registre de les UUEE s'ha fet seguint el mètode plantejat per E. C. Harris i A. Carandini (HARRIS, E. 1991; CARANDINI, A. 1997). A causa de les característiques de l'obra, es va dur a terme un control arqueològic de les obres de rebaix del subsòl, per tal de detectar la presència o no de restes arqueològiques, paleontològiques o patrimonials.

Pel que fa referència als treballs d'obertura del fossat i el seu seguiment arqueològic, es va realitzar en tot moment un control visual dels rebaixos. Aquests es van dur a terme amb la metodologia habitual: utilització del martell elèctric per a aixecar el paviment de rajoles, la seva preparació de morter, així com la claveguera, i el buidatge manual dels diferents nivells documentats en l'excavació.

A la present intervenció s'han seguit els mètodes arqueològics tradicionals, basats en el registre de les dades a través del model de fitxa proposat per Harris-Carandini. Aquest consisteix en registrar objectivament els elements i estrats que s'exhumen realitzant una numeració d'aquests en forma d'Unitats Estratigràfiques (UE), que permeten la individualització de cada element.

Cada Unitat Estratigràfica es troba registrada en una fitxa de camp (en aquest cas s'utilitza la dissenyada per l'empresa d'arqueologia ABANS s.l., on s'indica la situació del jaciment, i les característiques de l'estrat (color, textura, consistència, materials que conté, cronologia aproximada, etc...), de l'estructura (tècnica constructiva, materials emprats, mides, etc...), del paviment o de l'element negatiu. Les UE s'han numerat correlativament, iniciant la numeració a 1 i finalitzant a 5.

En paral·lel s'ha portat a terme un registre gràfic de les estructures, elements negatius, paviments, estrats o elements singulars que s'han detectat al llarg del procés d'excavació. Aquest registre gràfic s'ha portat a terme mitjançant dibuix arqueològic emprant per a les plantes, alçats, i seccions generals l'escala 1:20. La seva digitalització ha estat realitzada en AutoCAD 2015.

A banda s'ha portat un registre fotogràfic, emprant el sistema digital a color, tant del procés d'excavació com de les Unitats Estratigràfiques (UE) identificades.



El procés d'excavació ha generat la recuperació de material ceràmic que s'ha guardat en bosses de plàstic identificades amb les sigles del jaciment, el número d'Unitat Estratigràfica i altres referències si s'escauen.

Els materials arqueològics han estat dipositats als magatzems que el Museu d'Història de Barcelona disposa en propietat a la Zona Franca, on s'ha dut a terme el procés de rentat i siglat del material i el seu posterior inventariat.

## Desenvolupament dels treballs arqueològics

Els treballs d'implantació d'un ascensor a l'edifici del Carrer de Lluís el Piadós, 6 de la ciutat de Barcelona implicaren un seguit de rebaixos en el subsòl. A continuació, descriurem les característiques d'aquests rebaixos i, tot seguit, exposarem la informació extreta en el control arqueològic paral·lel.

Comencem, doncs, parlant de les diferents característiques dels rebaixos practicats. A banda del propi fossat de l'ascensor, l'obra implicà també l'eliminació d'un graó, el qual generava dins el vestíbul de la finca un espai a una major cota de circulació davant les escales, respecte la cota general de la resta del citat vestíbul. En aquest mateix espai, abans de rebaixar-ne la cota de pavimentació, s'obrí una petita rasa (96 x 26 x 22cm) adossada als esglaons de l'escala d'accés a les plantes superiors. L'objectiu fou formigonar-la tot obtenint el que seria el primer dels esglaons de l'escala de la finca, un cop disminuïda la cota de circulació.

Pel que fa al fossat de l'ascensor, aquest s'ha practicat amb unes dimensions d'1,90m de llarg per 1,30m d'ample. La potència total assolida ha estat d'1,90m. Tal com quedava previst al Projecte d'Intervenció Arqueològica, l'obertura del fossat podia implicar l'afectació dels serveis de clavegueram de l'edifici que, a través del subsòl del portal, haurien de desguassar al sistema principal que transcorre pel carrer de Lluís el Piadós. L'obertura del fossat, però, tal com descriurem més endavant, ha documentat aquest servei ja anul·lat. Per aquest motiu no ha estat necessària l'obertura de cap rasa complementària per a la implantació d'un nou sistema d'eixida d'aigües brutes vers el sistema de clavegueram principal. En efecte, la claveguera original havia estat ja desviada en anteriors obres de manteniment a la finca realitzades anys enrere.

Començant ja amb la descripció dels resultats obtinguts en el control arqueològic, parlem de la rasa per a la creació del nou primer esglaó de l'escala. En efecte, prèviament a l'obertura del fossat de l'ascensor es realitzà una rasa de 96 cm de llarg per 26 cm d'ample amb 22 cm de potència davant la caixa de l'escala. Es retirà el paviment de rajoles de marbre (UE.1). Parlem de rajoles de 20 x 20 cm i 4 cm de gruix amb una preparació de morter de calç, d'entre 4 i 6 cm de potència, barrejat amb sorres.



Sota UE.1, documentem UE.2 (veure foto 3). Es tracta d'un nivell heterogeni ric en sorres i amb abundant material constructiu en disposició remoguda. Hi observem fragments de maó, pedra i morter. El conjunt mostra un color marró clar.

Un cop formigonada la rasa, es procedí a l'eliminació del graó que ocupa tot l'espai davant el calaix de l'escala dins el portal de l'edifici. L'objectiu fou igualar la cota de circulació en la totalitat de l'espai del portal. La rasa formigonada oberta anteriorment serveix de primer esglaó de l'escala. En la totalitat del rebaix del graó (22 cm), es documenta primer el paviment enrajolat UE.1, cobrint el nivell de sorres i restes de material constructiu UE.2, amb total absència de material ceràmic associat.

Un cop realitzat el rebaix de 22 cm del graó (veure foto 5), s'inicia ja l'excavació del fossat de l'ascensor. Es continua, per tant, fent el buidatge de UE.2. Enmig del gruix d'aquest estrat apareix la coberta de la claveguera d'aigües brutes de la finca (UE.3). No documentem una rasa constructiva pròpia de la claveguera, sinó que aquesta queda coberta a banda i banda per la UE.2 (veure foto 6).

La claveguera mostra una amplada de 50 cm i una potència total de 46 cm d'alt. La seva coberta està realitzada a través de maó pla de 30 per 15 cm amb 4 cm de gruix. Aquest mateix tipus de maó és el que constitueix la resta de l'estructura, mostrant una canal interior de 20 cm d'ample amb parets de maó de 15 cm. La solera de l'estructura es realitza igualment amb aquest material. El conjunt queda unit amb un consistent morter de calç de tonalitat molt blanquinosa. El seu interior es localitzà buit, sense sediment que colmatés la canal (veure foto 7). Un cop documentada l'estructura, aquesta fou desmuntada i es procedí al seu tapiat en sec als talls del fossat.

La base on recolza la canalització UE.3 és idèntica al punt on finalitza la documentació del nivell UE.2. Ambdós recolzen sobre un homogeni nivell d'argiles (UE.5) de color marró fosc, totalment diferent del potent nivell heterogeni que constituïa UE.2. (veure fotos 8 i 10). En aquest punt, registrem l'interestrat UE.4. Es tracta de la negativa associada a l'edificació del segle XIX i reblerta pel nivell UE.2 i la claveguera UE.3. La negativa UE.4, doncs, talla el preexistent nivell d'argiles UE.5.

Aquest estrat continua encara present en el moment d'assolir la cota d'afectació establerta i, per tant, la seva potència total és desconeguda i supera els 52 cm documentats en l'excavació

del fossat. La seva composició, com hem dit, mostra una matriu d'argiles i s'acompanya per algunes restes, molt escasses, de morter de calç i algun petit fragment de maó, juntament amb material ceràmic adscrit al segle XVII (veure Annex 2).

## Conclusions i interpretació

Entre els dies 10 i 15 de Gener del 2018 es desenvoluparen al carrer de Lluís el Piadós, 6 del Districte de Ciutat Vella, Barcelona, les tasques d'instal·lació d'un ascensor al vestíbul de la finca. De forma paral·lela i d'acord amb la legislació patrimonial vigent (Decret 78/2002, DOGC núm. 3594), es realitzà el corresponent control arqueològic sobre les activitats que implicaren l'afectació del subsòl.

En efecte, la situació d'aquest indret en una Zona d'Interés Arqueològic, motivaren la necessitat de realitzar un control arqueològic paral·lel a les tasques d'excavació del fossat de l'ascensor.

En aquest punt, hem de constatar que el resultat del control realitzat ha permès la documentació dels nivells constructius associats a l'actual edifici del carrer de Lluís el Piadós, 6, el qual data de finals del segle XIX. La seva construcció cal emmarcar-la dins el desenvolupament de l'Eixample barceloní, en el punt on aquest enllaça amb l'antic barri de Sant Pere i seguint el projecte de l'arquitecte municipal Miquel Garriga i Roca al seu "*Proyecto General de Alineaciones y Mejoras*". La construcció de la finca es realitza amb posterioritat a l'enderroc de les muralles l'any 1854 i del monestir de Sant Pere de les Puel·les, fet que succeeix l'any 1873, conservant-se únicament l'església (AAVV: 2001).

Arqueològicament, la intervenció ha documentat, pel que fa a l'edificació de finals del XIX, un potent nivell constructiu (UE.2) farcint el retall UE.4, associat a la creació de la fonamentació de la finca. En aquest mateix moment, es realitzà el sistema d'eixida d'aigües brutes original de l'edifici, registrat a través de la canalització UE.3 i farcint la mateixa negativa de construcció.

Sota aquests nivells associats a l'actual finca de finals del segle XIX, l'excavació ha documentat un últim nivell estratigràfic, la UE.5. Es tracta de l'únic estrat registrat en la intervenció que cal relacionar amb nivells arqueològics anteriors a l'edificació actual. Parlem d'un nivell d'argiles homogènies que cal datar, gràcies a la recuperació de diversos fragments de ceràmica blava de la sèrie de la ditada i de vaixel·la ligur amb esmalt *berettino*, entre d'altres, al segle XVII. No ha estat documentada, però, cap estructura associada a aquest nivell. Possiblement, la UE.5 podria tenir relació amb els espais propis de l'antic monestir de Sant Pere de les Puel·les i, en concret, amb la seva zona d'horts, tal com es desprèn de la informació obtinguda a través dels *Quarterons de Garriga i Roca* referents a aquest emplaçament. Els horts, en aquesta zona, es beneficiarien de l'abastiment del Rec Comtal, el qual transcorria en les immediacions d'aquests terrenys. Es tractaria d'un cas idèntic al documentat uns anys enrere a la veïna intervenció

realitzada al Passatge de Sant Benet, 10, molt propera en l'espai a la finca de Lluís el Piadós, 6. També en aquell cas es documentà, sota els nivells constructius del segle XIX, un nivell d'argiles fosques i homogènies interpretats com part de l'espai dels horts vinculats al monestir de Sant Pere de les Puel.lés (GONZÁLEZ: 2011).

En qualsevol cas, la presència d'estratigrafia corresponent al segle XVII posa de manifest la possible existència en aquest indret d'altres restes patrimonials anteriors al desenvolupament de la trama urbana de l'Eixample, les quals no han pogut ser documentades en la present intervenció.

## Afectació arqueològica

Els treballs d'instal·lació d'un ascensor al vestíbul de l'edifici del carrer Lluís el Piadós, 6 van exhumar un seguit d'elements que, donada la dinàmica de construcció de l'obra i la seva poca entitat, es van haver d'eliminar per tal de continuar amb l'excavació del fossat de l'ascensor. Abans del seu enderroc o eliminació total, es va fer el corresponent registre de les estructures afectades així com la seva documentació fotogràfica.

Es passa relació de totes les estructures que es van eliminar durant els treballs:

UE	Tipus	Afectació	Cronologia
1	Paviment rajoles	Desmuntatge Parcial	Segles XIX-XX
3	Claveguera	Desmuntatge Parcial	Segle XIX

## Bibliografia

- AAW (2001): *La construcció de la gran Barcelona: l'obertura de la Via Laietana 1908-1958*. Museu d'Història de la Ciutat. Barcelona.
- CARANDINI, A. (1997): *Historias en la tierra. Manual de excavación arqueológica*. Editorial Crítica. Barcelona.
- CARRERAS, F. (1982): *Gran geografia comarcal de Catalunya vol. VIII Barcelonès i Baix Llobregat*. Barcelona.
- ESQUÉ, M. (2008): *Intervenció arqueològica preventiva al Carrer Lluís el Piadós, 2-4; Plaça de Sant Pere, 3B-4B (Barcelona, Barcelonès)*. Memòria inèdita.
- FABRE, J., HUERTAS, J. M. (1977): *Tots els barris de Barcelona. Volum V: L'Eixample i la Barcelona Vella*. Edicions 62. Barcelona.
- GARCIA, A., GUÀRDIA, M. (1986): *Espai i societat a la Barcelona preindustrial*. Edicions de la Magrana. Barcelona.
- GONZÁLEZ, J. (2011): *Memòria del seguiment arqueològic al Passatge de Sant Benet, 10 (Ciutat Vella, Barcelona)*. Memòria inèdita.
- GRANADOS, J. O. (1991): "Estructura urbana de la ciutat romana", J. Sobrequés (ed.): *Història de Barcelona. La ciutat antiga*, vol. 1, Enciclopèdia Catalana, Ajuntament de Barcelona, pp. 141-201. Barcelona.
- GUÀRDIA, M; GARCIA, A. (1992): "Consolidació d'una estructura urbana; 1300-1516". A: *Història de Barcelona. Volum 3: La ciutat consolidada (segles XIV i XV)*. Dirigit per Sobrequés i Callicó, Jaume. Enciclopèdia Catalana i Ajuntament de Barcelona. Barcelona. pp. 35-72.
- HARRIS, E. (1991): *Principios de estratigrafia arqueologica*. Editorial Crítica. Barcelona.
- HURTADO, V., MESTRE, J., MISERACHS, T. (1995): *Atlas d'història de Catalunya*. Edicions 62. Barcelona.
- INSTITUT CARTOGRÀFIC DE CATALUNYA (n.d): Mapa de Barcelona. Baixat el 20 de gener de 2018 a <http://www.icc.cat/vissir3/?lang=cat&toponim=barcelona>.
- NEBOT, N. (2008): *Sant Pere Mitjà, 81-87. Barcelona, Barcelonès*. Memòria inèdita.
- MARTÍ, A. (2009): *Memòria de la intervenció arqueològica preventiva al Carrer Sant Pere Més Alt, 76 de Barcelona*. Memòria inèdita.
- SANTANACH, L. (2006): *Memòria de la intervenció arqueològica preventiva efectuada a la Plaça de Sant Pere, 15-16, 3; Carrer Lluís el Piadós, 2-10 i Carrer Basses de Sant Pere, 2-4, 3. Barcelona, Barcelonès*. Memòria inèdita.
- VELASCO, A. (2008): *Memòria de la intervenció arqueològica preventiva al Passatge de l'Hort dels Velluters, 13-15; Carrer del Rec Comtal, 16, 17 i Carrer Davant del Portal Nou, 22-26 de Barcelona*. Memòria inèdita.



## Annexos

---



---

## Annex 1

### Fitxes



UE	2 Sector	Àmbit	Sondeig
Definició	Estrat de reompliment	Color Marró clar	Textura Sorrenca
Consistència	Compacta	Cronologia Finals s. XIX	Potència (m) 1,20
Descripció	Nivell sorrenc i heterogeni amb presència de material constructiu fragmentari en disposició remoguda.		
Interpretació	Nivell constructiu de l'edifici del segle XIX.		
Ref. fotogràfica	Igual a		
		Cobreix a	
		3	
Adossat a		Reomple a	
		4	
En contacte amb		Se li adossa	
Tallat per		Cobert per	
Se li assenta			
1			

UE	5 Sector	Àmbit	Sondeig
Definició	Estrat	Color Marró fosc	Textura Argilosa
Consistència	Compacta	Cronologia s. XVII	Potència (m) 0,52
Descripció	Nivell d'argiles homogènies i compactes. Presenta ceràmica i escasses restes de morter disgregat.		
Interpretació	Tallat per la fonamentació del segle XIX.		
Ref. fotogràfica	Possible nivell dels horts dependents del monestir de Sant Pere.		
Igual a		Cobreix a	
Adossat a		Reomple a	
En contacte amb		Se li adossa	
Tallat per		Cobert per	
4			
Se li assenta			

UE	3	Sector	Sondeig	Àmbit	MR
Definició	Claveguera	Ampl/Long/Alç (m)	0,5 / 1,30 / 0,45	Orientació	NE-SO
Tipus de parament	A junta correguda	Tècnica constructiva	Construcció en terra		
Tipus de filades	Regulars	Criteri de datació	Absoluta per estratigrafia		
Ref. fotogràfica		Cronologia	XIX		
Descripció	Canalització de maó de 30 x 15 lligat amb morter de calç de color blanc.				
Interpretació	Canalització d'aigües brutes de la finca.				
Tipus de teula	Àrab <input type="checkbox"/> Tegula <input type="checkbox"/> Imbrex <input type="checkbox"/>				
Materials	<input type="checkbox"/> Argila <input type="checkbox"/> Ceràmica <input type="checkbox"/> Graves <input checked="" type="checkbox"/> Maó <input checked="" type="checkbox"/> Morter <input type="checkbox"/> Pedra <input type="checkbox"/> Terra <input type="checkbox"/> Teula <input type="checkbox"/> Tova <input type="checkbox"/> Rajoles <input type="checkbox"/>				
Components del morter	<input checked="" type="checkbox"/> Calç <input type="checkbox"/> Carbons <input type="checkbox"/> Cendra <input type="checkbox"/> Ceràmica <input type="checkbox"/> Graves <input type="checkbox"/> Terra <input type="checkbox"/> Xamota <input type="checkbox"/> Granulometria <input type="checkbox"/> Fina (0-2 mm) <input checked="" type="checkbox"/> Mitjana (2-5 mm) <input type="checkbox"/> Grossa (+5mm)				
Tipus de pedres	<input type="checkbox"/> Carreuons <input type="checkbox"/> Carreus <input type="checkbox"/> Còdols <input type="checkbox"/> Desbastades <input type="checkbox"/> Sense treballar Dimensions <input type="checkbox"/> Petita (0-10cm) <input type="checkbox"/> Mitjana (10-30 cm) <input type="checkbox"/> Gran (→30cm)				
Tipus de maons	<input checked="" type="checkbox"/> Massissos <input type="checkbox"/> Totxo <input type="checkbox"/> Dimensions Gruix /Ampl./long. (cm) 4 / 15 / 30				
Igual a					
Solidari amb					
Cobert per	2				
Tallat per					
Se li adossa					
Adossat a					
Reomplert per					
Reomple a	4				
Assentat a					
Se li assenta					
Tapia a					
Tapiat per					

UE	1 Sector	Àmbit	Sondeig
Definició	Paviment actual	T. constructiva	Enrajolat de punta
Components	Rajols de marbre	Cronologia	Segles XIX-XX
Gruix /Ampl./Long.(m)	0,10 / 2 / 2,80	Ref. fotogràfica	Criteri datació
Descripció	Paviment de rajols de marbre quadrats de 20 x 20 x 4 cm, blancs i negres, disposats de punta, amb preparació de morter de calç.		
Interpretació	Paviment del vestíbul de la finca.		
Igual a		Contemporani a	
Adossat a		Reomple a	
Assentat a		Se li adossa	
2			
Tallat per		Cobert per	
Se li assenta		Solidari amb	
		Tapia a	

UE	4 Sector	Àmbit	Sondeig
Definició	Negatiu de construcció	F.Planta	F. secció
Orientació	Cronologia	Finals s. XIX	Criteri de datació
Descripció	Negatiu farcit pel nivell constructiu UE.2 i la canalització UE.3.		
Interpretació	Fossa constructiva de l'edifici de finals del XIX tallant l'estratigrafia prèvia.		
Ref. fotogràfica			
Igual a	Reomplert per		
	2, 3		
Talla a	Se li adossa		
5			
Contemporani a	Cobert per		
Tallat per	Se li assenta		
	1		



---

## Annex 2

### Inventaris



---

## Annex 2

### Inventaris

## Inventari de material arqueològic

El siglat del material s'ha efectuat d'acord amb el següent criteri:

	Codi del servei d'Arqueologia de l'Ajuntament de Barcelona: <b>005-18</b>
	Any en que s'ha realitzat la intervenció arqueològica: <b>18</b> (2018)
	Els següents dígitos corresponents a la unitat estratigràfica: <b>1, 2</b> , etc....
	Numero de referència de les peces dibuixades: En aquest cas no hi ha peces dibuixades.

L'inventari del material arqueològic s'ha fet seguint les següents directrius:

A l'encapçalament de la fitxa s'indica el número d'UE i l'any de la intervenció .

En les següents 8 columnes es detallen les dades de cada una de les peces.

<u>Nº Peça</u>	Indica el número d'inventari de cada peça que presenti alguna particularitat (formes, importacions, decoracions, objectes de metall, objectes singulars, etc...). A cada estrat comença per 1.
<u>Dibuix</u>	Ens indica si la peça està dibuixada.
<u>Categoria:</u>	Ens indica la classe i el tipus de la peça.
<u>Nº de fragments:</u>	Número de fragments inventariats de cada classe o tipus.
<u>Tipus d'element:</u>	Tipologia d'element classificat (voses, nanses, bases...).
<u>Decoració/acabat:</u>	Breu descripció de les decoracions o els acabats de les peces, tant extern com intern.
<u>Cronologia:</u>	Datació aproximada de la peça.
<u>Forma:</u>	Tipologia de la peça.
<u>Observacions:</u>	Informació complementària de la peça.

## Taula de codis per a l'inventariat de materials arqueològics

### CERÀMICA

#### 1.CLASSIFICACIÓ

11000	Prehistòria	13050	campaniana / vernís negre indeterminada
11001	Neolítica	13051	precampaniana
11050	del Coure	13052	campaniana A
11100	del Bronze	13053	campaniana A tardana
11101	del Bronz antic	13054	campaniana B
11102	del Bronze mig	13055	campaniana B-oide
11103	del Bronze final	13056	campaniana C
12000	Protohistòrica sense determinar	13057	campaniana emporitana
12001	fenò-púnica indeterminada	13058	etrusca vernís negre
12002	fenò-púnica engalba vermella	13059	imitacions campanianes
12003	fenò-púnica engalba negra	13060	vernís negre púnic
12004	no-púnica engalba comuna		
12005	grega d'occident	13100	terra sigillata indeterminada
12050	roja a torn	13101	presigillata
12051	engalba roja	13102	TS precoç
12052	pintada	13103	TS aretina
12053	comuna ibèrica	13104	TS itàlica
12054	grisa de la costa catalana	13105	TS tardo-itàlica
12055	grollera	13106	TS sudgàl·lica
12056	grans recipients d'emmagatzematge	13107	TS marmorata
13000	Món Clàssic sense determinar	13108	TS clara B
13001	grega indeterminada	13109	TS hispànica tardana
13002	<i>buchero nero</i>	13110	TS hispànica indeterminada
13003	àtica de figures negres	13111	TS africana A
13004	àtica de figures vermelles	13112	TS africana A/D
13005	àtica vernís negre	13113	TS africana A/C
13006	taller de les petites estampetes	13114	TS africana C
13007	taller de Rhode	13115	TS africana D
13008	taller de Nikia-Ion	13116	TS africana indeterminada
13009	taller de pàteres 3 palmetes radials	13117	imitacions TS hispànica
		13118	TS clara
		13119	TS lucente



13120	paleocristiana grisa	13300	àmfora indeterminada
13121	paleocristiana ataronjada	13301	àmfora massaliota
13122	late Roman C	13302	àmfora feno-púnica
13123	produccions orientals (corintia)	13303	àmfora ebussitana
13124	vidriada romana	13304	àmfora romana
13125	imitacions clara D	13305	àmfora greco-itàlica
13126	paleocristiana pintada	13306	àmfora itàlica
		13307	àmfora gàl·lica
13150	parets fines indeterminades	13308	àmfora hispànica
13151	parets fines itàliques	13309	àmfora bètica
13152	parets fines d'Acco	13310	àmfora de la Tarraconense
13153	parets fines sudgàl·liques	13311	àmfora lusitana
13154	parets fines "clofolla d'ou"	13312	àmfora africana
13155	parets fines hispàniques	13313	àmfora oriental
13156	imitacions parets fines	13314	suports d' àmfores
		13315	amforiscs
13200	llàntia indeterminada	13316	disc de terra cuita
13201	llàntia grega	13317	taps
13202	llàntia republicana	13318	fragments de vasos retallats
13203	llàntia republicana vernís negre	13319	altres accessoris
13204	llàntia imperial	13320	dolia
13205	llàntia imperial de volutes	13321	àmfora rodia
13206	llàntia imperial de disc	13322	àmfora corintia
13207	llàntia africana de canal	13323	àmfora Samos
13208	llàntia africana		
13209	llàntia africana paleocristiana	13400	comuna a torn oxidada d'època indeterminada
13210	llàntia africana ARS	13401	comuna a mà oxidada d'època indeterminada
		13402	comuna a torn reduïda d'època indeterminada
13250	comuna oxidada	13403	comuna a mà reduïda d'època indeterminada
13251	comuna reduïda	13404	comuna oxidada d'època indeterminada
13252	comuna baix-imperial	13405	comuna reduïda d'època indeterminada
13253	comuna engalba blanca	13406	comuna a torn bescuitada indeterminada
13254	comuna engalba negra		
13255	comuna engalba vermella	13500	comuna oxidada medieval
13256	comuna roig pompeïà	13501	comuna reduïda medieval
13257	comuna itàlica	13502	comuna bescuitada medieval
13258	comuna africana de cuina		
13259	comuna emporitana oxidada		
13260	comuna de cuina acurada		
13261	imitacions de comuna africana		
13262	comuna bescuitada		
13263	ceràmica comuna de Lípari		
13264	ceràmica daurada		
13265	ceràmica eivissenca tardo antiga		
13266	ceràmica de Pantelleria		
13267	ceràmica itàlica tardo antiga		

14000	Món medieval i modern indeterminat	14125	blanca i blava de la figueta
14001	comuna oxidada a mà	14126	blanca i blava de la cirera
14002	comuna oxidada a torn	14127	blanca i blava Paterna-Manises
14003	comuna oxidada vidriada	14129	blanca i groga "orla d'influència del Renaixement"
14004	comuna reduïda a mà		
14005	comuna reduïda a tonr	14200	reflex metàl·lic
14006	comuna reduïda vidriada	14201	reflex metàl·lic producció catalana
		14202	reflex metàl·lic de l'ungla
14050	islàmica indeterminada	14203	reflex metàl·lic de sanefa amb gallons
14051	islàmica verd-manganès	14204	reflex metàl·lic de sanefa amb fulles
14052	islàmica melada	14205	reflex metàl·lic de sanefa en negatiu
14053	islàmica corda seca total	14206	reflex metàl·lic decoració floral
14054	islàmica corda seca parcial	14207	reflex metàl·lic de fons picat
14055	islàmica esgrafiada	14208	reflex metàl·lic de pinzell-pinta
14056	islàmica pintada	14209	reflex metàl·lic decoració geomètrica
14057	islàmica daurada reflex metàl·lic	14210	reflex metàl·lic amb lletres o anagrames
14058	islàmica a motlle	14211	reflex metàl·lic i blava
14059	islàmica comuna oxidada	14212	reflex metàl·lic de Paterna
14060	islàmica comuna reduïda	14213	reflex metàl·lic de Manises
14061	islàmica manganès sota coberta melada	14214	reflex metàl·lic de Paterna-Manises
14062	islàmica vidriada	14215	reflex metàl·lic sanefa reticulada
14100	vidriada blanca	14250	blanca i manganès
14101	blanca i blava	14251	blanca-manganès blau i manganès
14102	blanca i blava de Barcelona	14252	blanca-manganès verd i manganès
14103	blanca i blava catalana	14253	blanca-manganès verd i manganès de Paterna
14104	blanca i blava d'orles diverses	14254	blanca-manganès verd i manganès de Manises
14105	blanca i blava de la botifarrada	14255	blanca-manganès verd i manganès catalana
14106	blanca i blava de l'arracada	14256	blanca-manganès i verd
14107	blanca i blava d'influència francesa	14257	blanca-manganès i policroma
14108	blanca i blava de la cirereta		
14109	blanca i blava de faixes o cintes	14300	pisa blanca
14110	blanca i blava de la Segarra	14301	pisa decorada
14111	blanca i blava d'Escornalbou	14302	porcellana
14112	blanca i blava de la panotxa	14303	Pickman/Cartuja
14113	blanca i blava regalats	14304	d'importació
14114	blanca i blava de Poblet	14305	maiolica ligura
14115	blanca i blava de sanefa negativa	14306	policroma
14116	blanca i blava de transició		
14117	blanca i blava amb la Tau	14400	vaixella segle XX
14118	blanca i blava d'influència de Savona		
14119	blanca i blava corbata o palmera	15000	material ceràmic no recipient
14120	blanca i blava ditada		
14121	blanca i blava de blondes		
14122	blanca i blava de Paterna		
14123	blanca i blava de Manises		
14124	blanca i blava de Manises i groga		

## 2. DEFINICIÓ DEL FRAGMENT

Sense forma	SN
Sense definir	SD
Perfil sencer	PS
Vora	VO
Nansa	NA
Arrencament de nansa	AN
Coll	CO
Carena	CR
Llavi	LL
Fons	FO
Abocador	AB
Escòria	ER
Pom agafador	AG
Broc	BR
Orelleta	OR
Peu	PE
Pivot	PI
Bec	BE

Per a llànties:

<i>Infundibulum</i>	IN
Pico ( <i>rostrum</i> )	RO
Orla ( <i>margo</i> )	MA
Disc	DI
Volutes	VL

3.TIPOLOGIA: per materials del Món Clàssic amb una tipologia ja establerta.

ABAS.	Abascal
AFRIC.	Africana
AGUARD.	Aguarod
ALM.	Almagro
ATL..	Atlante
BAIL.	Bailey
BEL.	Beltran
BRUCK.	Bruckner
DECHEL.	Dechelette
DRAG.	Dragendorf
DRES.	Dressel
EBUS.	Ebusitana
GOUD.	Goudineau
H.	Hayes
HALT.	Haltern
HERM.	Hermet
KEAY	Key

LAMB.	Lamboglia
LAIET.	Laietana
LOPEZ	López Mullor
LUDOW.	Ludowici
M.	Morel
MEZQ.	Mezquiriz
OBER.	Oberaden
OELM.	Oelman
OST.	Ostia
OSW.	Oswald
PALL..	Pallarès
PASC.	Pascual
RIG.	Rigoir
RITT.	Ritterling
SAL.	Salomonson
SPT.	Spitzer

4.FORMA: per a materials no classificats tipològicament.. Bàsicament ceràmiques prehistòriques, medievals i moderne s.

Ceràmica a mà:

Bol/vas carenat	BCA
Bol/vas cilíndric	BCI
Bol/vas bitroncocònic	BBT
Bol/vas troncocònic	BTR
Bol/vas elíptic	BEL
Bol/vas globular	BGL
Bol/vas globular amb coll	BGC
Bol/vas germinat	BGE
Bol/vas múltiple	BMU
Bol/vas ovoide	BOV
Bol/vas perfil en S	BPS
Bol/vas semiesfèric	BSE
Bol/vas subesfèric o subesfèric de vora exvasada	BSU
copa	COP
cullera	CUL
formatgera	FOR
forma indeterminada	FIN
fragment retallat no perforat	FRN
fragment retallat perforat	FRP
gresol	GES
paleta	PAL
plat carenat	PCA
plat/tapadora	PLT
plata	PLA

suport	SOP	Forma indeterminada	FIN
tassa	TAS	Gerra	GER
		Gerreta	GET
<u>Ceràmica a torn:</u>		Gerro	GRR
<u>Ceràmica grega</u>		Gibrell	GIB
Alabastró	ALA	Got	GOT
Àmfora	AMF	Greixonera	GRE
Aryballos	ARY	Guardiola	GUA
Hydria	HYD	Llàntia cassola i bec pessigat	LCB
Kalathos	KAL	Llàntia peu alt	LPA
Kratera calze	KCA	Llàntia piquera	LPI
Kratera campana	KCP	Llumanera	LLU
Kratera columnes	KCO	Menjadora	MEN
Kratera volutes	KVO	Mesura	MES
Kylix	KYL	Morter	MOR
Lebes	LEB	Motlle	MOT
Lekytos	LEK	Motlle sigillata	MSG
Oinochoe	OIN	Olla	OLL
Pelike	PEL	Olla patina cendrosa	OPC
Skiphos	SKI	Orsa	ORS
Stamnos	STA	Pàtera	PTT
Ungüentari bulb	UBU	Plat	PAT
Ungüentari fusiforme	UFU	Plat d'ala	PDA
Ungüentari	UGU	Plat/tapadora	PTA
		Plat/tapadora vora fumada	PTF
<u>Ceràmica clàssica, medieval i moderna</u>		Plata	PLA
Abeurador	ABE	Plat tallador	PTL
Ampolla	AMP	Poal	POA
Bací	BAC	Pot	POT
Barral	BLN	Pot de farmàcia	PFA
Bol	BOL	Rentamans	REN
Canalobre	CAN	Safata	SAF
Cassola	CSS	Saler	SLR
Cassola patina cendrosa	CSC	Salsera	SAL
Càntir	CAT	Servidora	SEV
Catúfol	CAF	Setrill	SET
Colador	COL	Sitra	SIT
Copa	COP	Suport	SOP
Cossi	COS	Suport d'anell	SAN
Cremaperfums	CRP	Suport rodet	SRD
Cubell	CUB	Tallador	TAL
Escalfeta	ESF	Tapadora	TAP
Escudella	ESC	Tassa	TAS
Escudella d'orelletes	EOR	Tenalla	TEN
Fogó	FOG	Tinter	TIN
Formes amb abocador	FAB	Tupí	TUP
Formes obertes	FOB	Urna	URN
Formes tancades	FTA	Xocolatera	XOC

<u>Material ceràmic no recipient (codi classificació 15000):</u>		Botons	BO
Artefacte no definit	AND	Calada	CA
Bola	BLA	Cordons digitacions	CD
Cilindres de forn	CFO	Cordons incisió	CI
Dena	DEN	Cordons impressió	CM
Figura antropomorfa	FAN	Cordons llisos	CL
Figura zoomorfa	FZM	Cordons pessigats	CP
Fragment d'argila indet.	FAI	Ditada	DI
Fussaiola	FUS	Esgrafiada	ES
Joguina	JOG	Excisa	EX
Màscara	MAS	Impresa canya/os	IO
Pes de teler circular	PTC	Impresa cardial	IC
Pes de teler oval	PTO	Impresa cistelleria	IL
Pes de teler rectangular	PTR	Impresa digitada	ID
Pes de teler indeterminat	PTI	Impresa espàtula	IE
Pes de teler troncocònic	PTT	Impresa estampillada	NP
Pipes	PIP	Impresa pinta	LL
Placa	PLC	Impresa punxó	MA
Rodet	ROD	Impresa puntillada	MG
Tres peus terrisser	TPT	Impresa raspatllada	MO
Disc circular terrisser	DCT	Impresa teixit	IT
Suport llar de foc	SLF	Impresa ungulada	IU
Peça circular foradada	PCF	Impresa fent incisió	IM
		Impressions diverses	IF
		Incisa	IN
		Incisa pintada	NP
		Llengüeta	LL
		Mamellons	MA
		Mangra	MG
		Motlle	MO
		Mugró	MU
		Ondulació en vora	OV
		Perforada	PF
		Pessigada	PE
		Pintada blanca	PB
		Pintada negra	PN
		Pintada roja	PR
		Pintada roig-marronós	PM
		Polícroma	PP
		Pseudoexcisa	PS
		Rodeta	RO
		Vernís roig	VR
		<u>6.PASTA</u>	
		Grollera	GO
		Grollera oxidada	GO
		Grollera reduïda	GR
<u>4.TÈCNICA</u>			
A mà	MA		
A torn	TO		
A torn lent	TL		
A motlle	MO		
Motlle cistelleria	MC		
Ensamblada	EN		
Indeterminada	IN		
<u>5.DECORACIÓ</u>			
Acanalada	AC		
Aiguada	AG		
Aplicació	AL		
Aplicació metàl·lica	AM		
Aplicació pasta blanca	AL		
Aplicació pasta roja	AR		
Aplicació pedres	AP		
Baquetons	BA		
Barbotina	BB		
Bigoti	BI		



Grollera mixta	GM
Acurada oxidada	AO
Acurada reduïda	AR
Acurada mixta	AM
Acurada bescuitada	AB
Grollera bescuitada	GB
Bescuitada	BE
Caolinítica	CA

### 7. ACABATS

Allisat	AL
Allisat amb fang	AF
Arenós	AR
Brunyit	BR
Encastació de fang	EF
Engalbat	EN
Esmaltat	EM
Espatulat	ES
Estriat	ET
Marques terrisser	MT
Pàtina cendrosa	PC
Pentinada	PE
Pintat	PI
Rugós	RU
<i>Strice</i>	ST
Vernissat	VE
Vidrat	VI

METALL1.CLASSIFICACIÓ

20000	indeterminat
20001	bronze
20002	ferro
20003	plata
20004	or
20005	plom
20006	aleacions diverses
20007	altres metalls
20008	coure

2.FORMA

Agulla	AGU
Agulla de cap	AGC
Alabarda	ALB
Àncora	ANC
Anell	ANL
Anella	ANE
Arracada	ARR
Arreus de cavall	ARC
Artefacte indeterminat	ATI
Ast	AST
Bala	BAL
Barra	BRR
Bola/boleta	BLT
Bomba	BOM
Botó	BOT
Braçalet	BRA
Cadena	CAD
Clau	CLA
Dena	DEN
Destral	DRT
Diadema	DMA
Didal	DID
Elements de carro	ECR
Elements religiosos	ERE
Enformador	ENF
Escarpa	EPA
Escòria	ESR
Escultura	ESC
Escut	EST
Espasa	ESP
Falcata	FAL
Fíbula indeterminada	FBI

Fíbula anular	FAN
Fíbula d'apèndix caudal	FAC
Fíbula de bucla	FBU
Fíbula de naveta	FNA
Fíbula de pivot	FPV
Fíbula doble ressort	FDR
Fíbula indígena de colze	FIC
Figura antropomorfa	FAN
Figura zoomorfa	FZM
Fil/frag. Riscle/anell/braçalet	FFR
Frontissa	FTS
Ganivet	GNV
Gerra	GER
Gobelet	GOB
Llingot	LIN
Mirall	MRL
Moneda	MON
Pectoral	PEC
Penjant	PJA
Pinces	PNC
Placa	PLC
Pondus	PON
Punta fletxa	PFL
Punta llança/javelina	PLJ
Punxó	PNX
Punyal	PNY
Serra	SER
Sivella	SIV
Vas	VAS
Xinxeta	XIN

3.TÈCNICA

Forja	FJ
Fosa	FS
Cisellar	CS
Repussar	RP
Calat	CL

VIDRE1. CLASSIFICACIÓ

30000	vidre
30001	pasta vítre
30002	crisall
30003	escòria

2. DEFINICIÓ DEL FRAGMENT

Sense forma	SF
Sense definir	SD
Perfil sencer	PS
Vora	VO
Nansa	NA
Arrencament de nansa	AN
Coll	CO
Carena	CR
Llavi	LL
Fons	FO
Peu	PE
Pivot	PI
Bec	BE
Pom/agafador	AG
Escòria	ER
Boca	BO

3. FORMA

Fragment no definit	VIN
Ampolla	AMP
Amforisc	VAR
Barreta	BAR
Bol	BOL
Camafeu	VCS
Copa	COP
Dena	DEN
Element construcció	VEC
Element d'ús funerari	VEF
Element d'ús personal	VEP
Flascons	VFL
Gerra	GER
Plat	PAT
Plata	PLA
Setrill	SET
Ungüentari	UGU
Vas	VAS

4. TÈCNICA

Realització no definida	VIN
Vidre-mosaic	AMP
Motlle decorat	VAF
Motlle baix relleu	MB
Motlle volum rodó	MR
Poliment	VL
Tallat	VT
Gravat	VG
Amb aplicacions	VA
Fondi d'or	VO
Pintat	VP
Bufat	VG



## MATERIAL LÍTIC

### 1. CLASSIFICACIÓ

40000	indeterminat	Anell	ANE
40001	sílex	Artefacte indeterminat	ATI
40002	quars	Artefacte no definit	ATD
40003	jaspí	Baix relleu	BAR
40004	granit	Bala	BAL
40005	arenisca	Bola	BLA
40006	volcànic	Braçalet	BRA
40007	micaesquist	Braçalet d'arquer	BÇA
40008	caliça	Cassoleta	CTA
40009	marbre	Dena	DEN
40010	alabastre	Enformador	ENF
40011	conglomerat	Escultura	ESC
40012	travertí	Figura zoomorfa	FZM
40013	pissarra	Figura antropomorfa	FAN
40014	pedres precioses	Gresol	GES
40015	minerals	Inscripció	INS
40016	fòssils	Mà de molí	MMO
40017	rierencs	Molí barquiforme	MBA
40018	calcària	Molí (roda)	MOL

### 2. FORMA

Pedra tallada no retocada ascla	ASC	Morter	MOR
Pedra tallada no retocada fulla	FLL	Motlle de fundició	MFU
Pedra tallada no retocada rebuig	REB	Peça circular foradada	PCF
Nucli fragmentat	FNU	Peça circular no foradada	PCN
Nucli amb còrtex	NCO	Pedestal	PED
Nucli sense còrtex	NSC	Penjant	PJA
Pedra retocada perforador	PFD	Placa	PLC
Pedra retocada gratador	GRA	Placa decorada	PDC
Pedra retocada rascadora	RAS	Placa foradada	PFD
Pedra retocada làmina de dors	LDO	Punyal	PNY
Pedra retocada làmina retocada	LRE	Sarcòfag	SAR
Pedra retocada punta de dors	PDO		
Pedra retocada punta (retoc simple)	PUN		
Pedra retocada geomètric	GEO		
Pedra retocada denticulat	DNT		
Pedra retocada truncadura	TRU		
Pedra retocada punta de fletxa	PFL		
Pedra retocada osca	OSC		
Pedra polida cisell	CIS		
Pedra polida destrat	DTA		
Allisador	ALS		
Àncora	ANC		

MATERIALS CONSTRUCCIÓ1. CLASSIFICACIÓ

50000	alabastre
50001	arenisca
50002	elements ceràmics
50003	estuc/arrebossat
50004	fusta
50005	ímbrex
50006	indeterminat
50007	maó
50008	marbre
50009	morter
50010	mosaic
50011	tessel·les
50012	opus signinum
50013	pintura/estuc pintat
50014	rajoles
50015	tegula
50016	tegula "mammata"
50017	tegula de suports
50018	terracotes
50019	tovots/tapial
50020	cornisa
50021	columna
50022	capitell
50023	carreu
50024	antefix
50025	canonada
50026	gàrgola
50027	tubuli
50028	teula vidrada
50029	teula
50030	rajola blanca i blava (XVI)
50031	rajola blanca i blava moderna (XVI-XVIII)
50032	rajola polícroma (XVIII-XIX)
50033	rajola polícroma anterior (XVIII)
50034	rajola blanca i blava anterior ([XVIII])
50035	canaló
50036	motllura
50037	rajola vidrada
50038	totxana

## MATERIA ORGÀNICA

### 1. CLASSIFICACIÓ

60000	matèria orgànica general
60001	os
60002	ivori
60003	cloasca
60004	fusta treballada
60005	teixit
60006	cuiro
60007	vegetals
60008	paper
60050	restes antropològiques
60051	macrofauna
60052	microfauna
60053	fauna aquàtica
60054	malacofauna
60055	fusta no treballada
60056	carbó
60057	granes
60058	fauna terrestre no definida

### 2. FORMA

Agulla	AGU
Agulla de cap agulla o punxó	AGC
Ampolla	AMP
Anell	ANE
Aplic	APL
Artefacte d'os/petxina/ivori	OPI
Artefacte no definit	AND
Beiana	BEI
Bossa	BSA
Botó	BOT
Braçalet	BRA
Caixa	CXA
Calçat	CÇA
Cistell	CTL
Cistelleria	CIS
Corda	CDA
Corn tallat	COT
Cullera	CUL
Cullereta tocador	CUT
Dau	DAU
Dena	DEN
Dent decorada	DTD

Dent perforada	DTP
Diari	DIA
Enformador	ENF
Espàtula	ESP
Falange decorada	FLD
Figura antropomorfa	FAN
Figura zoomorfa	FZM
Fitxa de joc	FIJ
Frontissa	FTS
Fus	FUS
Fusta frag. Indet.	FFI
Fusta construcció naval	FCO
Fusta construcció	FCN
Ganxet	GAN
Màneg	MEC
Marcador	MCD
Penjant	PJA
Petxina frag. Polida	POP
Pinta	PNT
Polidor	PUL
Punta fletxa	PFL
Punxó	PNX
Punyal	PNY
Raspall	RAS
Resquill apuntat	RQA
Sabates	SAP
Tapadora	TAP
Teixit	TXI
Ullal porc senglar tallat	UPS

### 3. TÈCNICA

Matèria prima sense modificar	MPS
Matèria prima en procés de fabricació	MPF
Matèria prima modificada	MPM

### MOSTRES PER A ANÀLISIS

70000	terra
70001	morter
70002	pedra
70003	metall
70004	carbó (anàlisi antracològica)
70005	pol·len
70006	granes
70007	llavors
70008	carbó (C14)

**INTERVENCIÓ:** Carrer de Lluís el Piadós, 6

**CODI:** 005/18

**SECTOR:**

**U.E.:**

5

Núm diferenc	Quantitat fragments	Classificació	Definició fragment	Forma	Tècnica	Pasta	Decoració		Acabat		Cronologia	observacions
							Externa	Interna	Extern	Intern		
	2	15000		PIP	MO	CA				VI		Pipes caolí
	1	14305	SD	PAT	TO	AO			VI	VI	XVII	Blau berettino indeterminat
	1	14103	SD	ESC	TO	AO			VI	VI	XVII	Motiu geomètric
	1	14003	FO	SEV	TO	AO			VI	VI	XVII	Motiu zoomorf. Ocell
	1	14103	FO	PAT	TO	AO			VI	VI	XVII	Motiu vegetal
	2	14103	FO	PAT	TO	AO			VI	VI	XVII	
	1	14120	SD	PAT	TO	AO			VI	VI	XVII	

---

## Annex 3

### Documentació fotogràfica

## Índex de fotografies

Foto 1. Edifici plurifamiliar objecte de la intervenció.

Foto 2. Vestíbul on es realitzà el fossat d'ascensor.

Foto 3. Rasa per a la creació del nou esglaó de l'escala.

Foto 4. Tasques de rebaix per a igualar la cota del vestíbul.

Foto 5. Rebaix finalitzat de la cota i punt d'inici d'excavació del fossat. UE.2.

Foto 6. Coberta de la canalització UE.3. A banda i banda, UE.2.

Foto 7. Interior de la canalització UE.3.

Foto 8. Nivell d'argiles UE.5.

Foto 9. Estat final d'excavació del fossat, encara amb presència d'UE.5.

Foto 10. UE.2 i la canalització UE.3 sobre les argiles UE.5, tallades per la negativa de construcció UE.4.

Foto 11. Tall estratigràfic on observem UE.2 sobre les argiles UE.5.

Foto 12. Tall estratigràfic de la UE.2.

## Inventari fotogràfic del CD annex

1\_Fotos\_Generals (001-004).

2\_Excavació fossat (005-015).



Foto 1. Edifici plurifamiliar objecte de la intervenció.



Foto 2. Vestíbul on es realitzà el fossat d'ascensor.





Foto 3. Rasa per a la creació del nou esglaó de l'escala.



Foto 4. Tasques de rebaix per a igualar la cota del vestíbul.



Foto 5. Rebaix finalitzat de la cota i punt d'inici d'excavació del fossat.  
UE.2.



Foto 6. Coberta de la canalització UE.3. A banda i banda, UE.2.





Foto 7. Interior de la canalització UE.3.



Foto 8. Nivell d'argiles UE.5.



Foto 9. Estat final d'excavació del fossat, encara amb presència d'UE.5.



Foto 10. UE.2 i la canalització UE.3 sobre les argiles UE.5, tallades per la negativa de construcció UE.4.



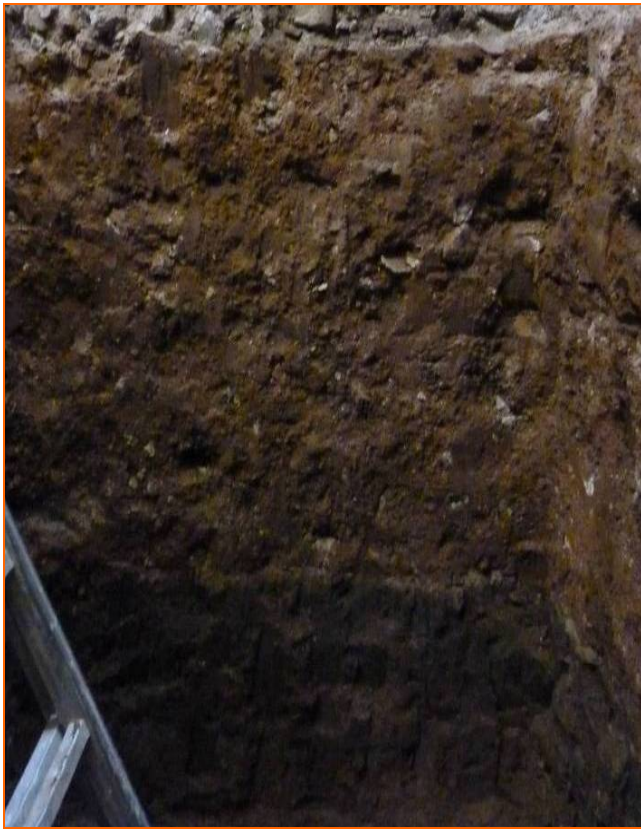


Foto 11. Tall estratigràfic on observem UE.2 sobre les orgiles UE.5.

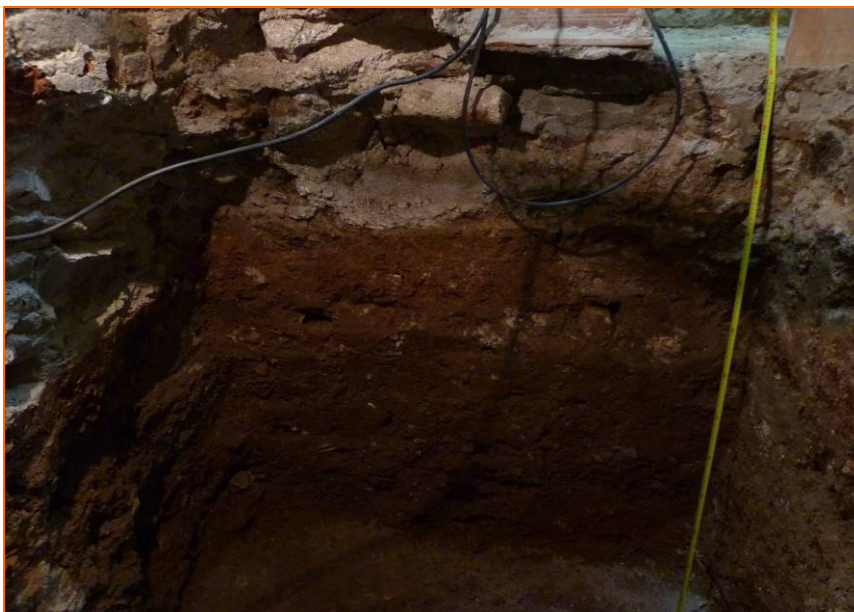


Foto 12. Tall estratigràfic de la UE.2.

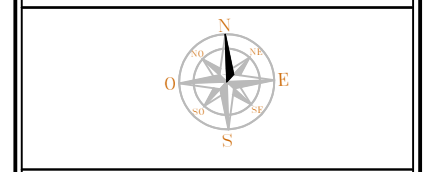
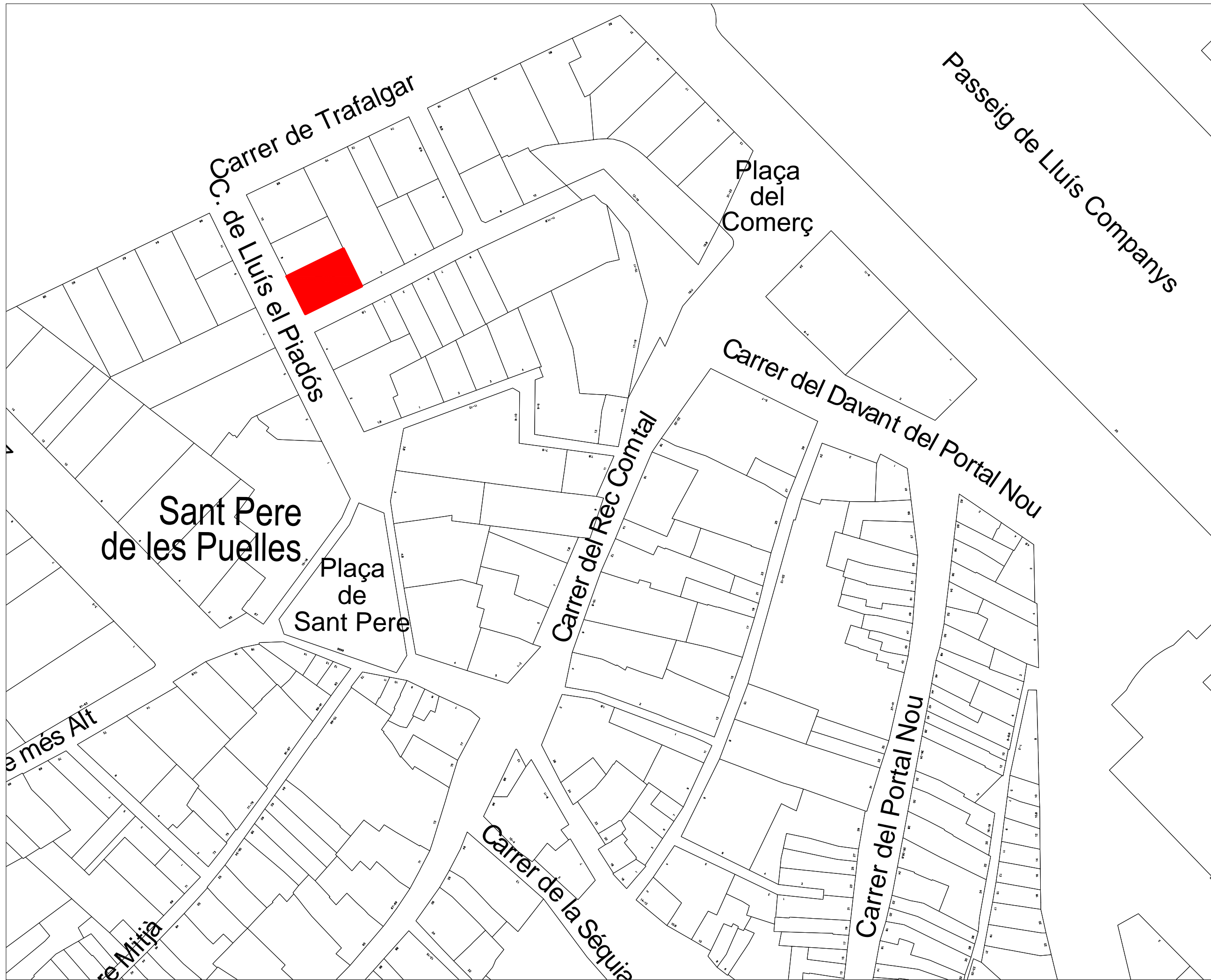
## Annex 4

---

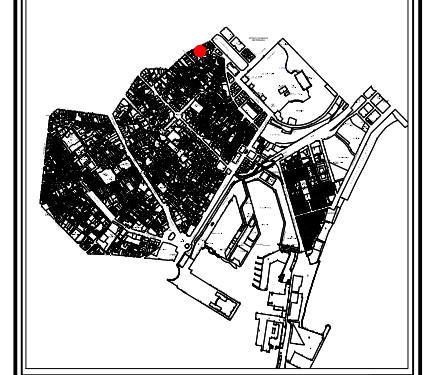
### Planimetries

## Índex de plànols


- 1- Plànol de localització E: 1/1000. A3
- 2-Topografia actual sobre "Quarterons Garriga i Roca" (1858). Quarteró nº40. Fons de Gràfics. Arxiu Històric de la Ciutat. Barcelona. E: 1/500. A3
- 3- Planta general E: 1/100. A3
- 4-Planta de detall E: 1/20. A3.
- 5-Secció A-A' E: 1/20. A3.



UBICACIÓ



LLEGENDA

 Finca afectada

INTERVENCIÓ

Intervenció arqueològica al carrer de Lluís el Piadós, 6 (Barcelona, Barcelonès)

TÍTOL

Plànol de localització

DIRECTOR

Jordi Serra Molinos

PLANIMETRIA

Ivan Salvadó Jambrina

CODI

015/18  
NÚMERO D'EXPEDIENT  
470 K121-NB-2018/1-21374

DATA


Gener 2018

BASE TOPOGRÀFICA

ICGC 1:5000 Sistema de referència ETRS89

ESCALA

1:1000



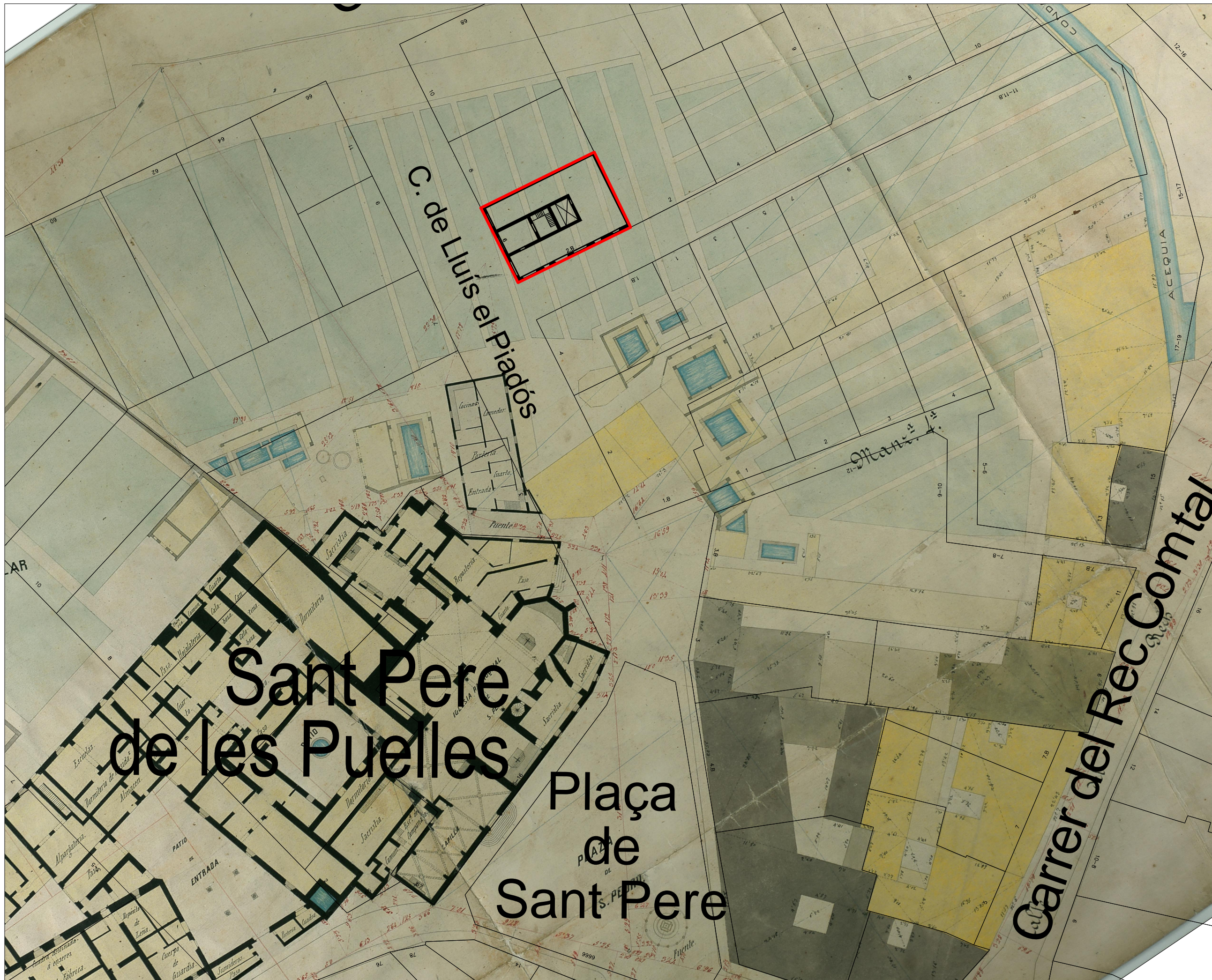
NÚM

1

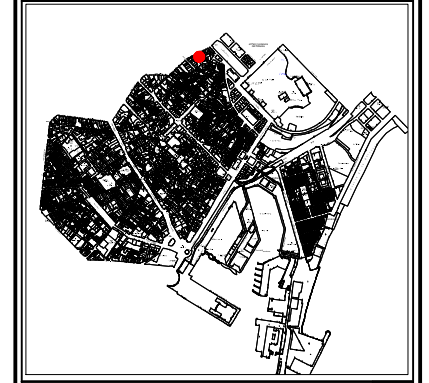
CLIENT

DOGA RESIDENCIAL, SLU, CL





**UBICACIÓ**



**LLEGENDA**

- Finca afectada
- "Los edificios antiguos"
- "Esta tinta representa los edificios de nueva construcción"
- "Los de media existencia"

**INTERVENCIÓ**

Intervenció arqueològica al carrer de Lluís el Piadós, 6 (Barcelona, Barcelonès)

**TÍTOL**

Topografia actual sobre "Quartermans Garriga i Roca" (1858). Quarteró n°40. Fons de Gràfics. Arxiu Històric de la Ciutat. Barcelona.

**DIRECTOR**

Jordi Serra Molinos

**PLANIMETRIA**

Ivan Salvadó Jambrina

**CODI**

015/18  
NÚMERO D'EXPEDIENT  
470 K121-NB-2018/1-21374

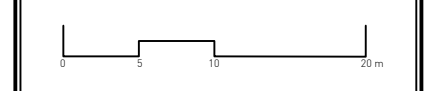
**DATA**

Gener 2018

**BASE TOPOGRÀFICA**

ICGC 1:5000 Sistema de referència ETRS89

**ESCALA**



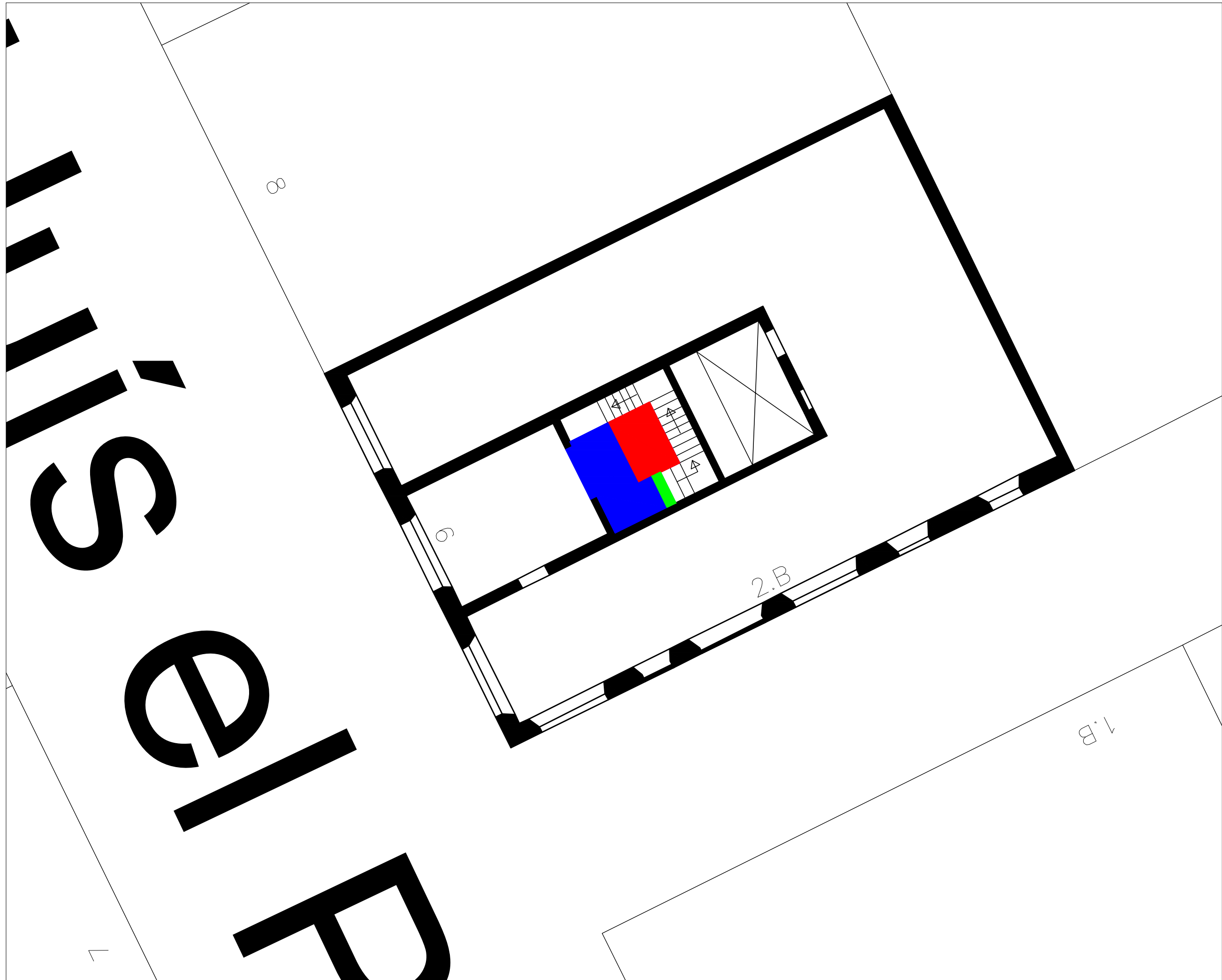
**NÚM**

2

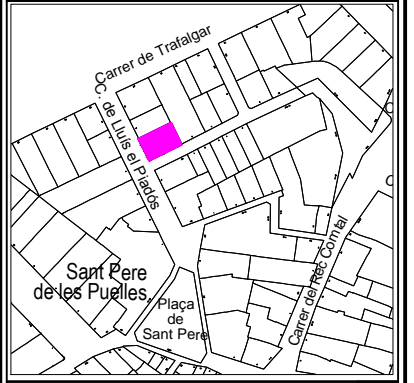
**CLIENT**

DOGA RESIDENCIAL, SLU, CL





**UBICACIÓ**



**LLEGENDA**

- Finca afectada
- Fossat ascensor
- Rebaix vestibul
- Rebaix esglaó

**INTERVENCIÓ**

Intervenció arqueològica al carrer de Lluís el Piadós, 6 (Barcelona, Barcelonès)

**TÍTOL**

Planta general

**DIRECTOR**

Jordi Serra Molinos

**PLANIMETRIA**

Ivan Salvadó Jambrina

**CODI**

015/18

**NÚMERO D'EXPEDIENT**

470 K121-NB-2018/1-21374

**DATA**

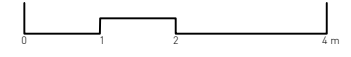
Gener 2018

**BASE TOPOGRÀFICA**

ICGC 1:5000 Sistema de referència ETRS89

**ESCALA**

1:100

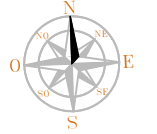


**NÚM**

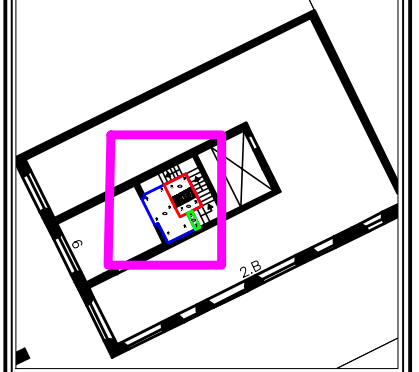
3

**CLIENT**

DOGA RESIDENCIAL, SLU, CL



### UBICACIÓ



### LLEGENDA

- Finca afectada
- Fossat ascensor
- Rebaix esglaió
- Rebaix vestibul
- Rajols (maons, teules, etc...)
- Morter de calç

### INTERVENCIÓ

Intervenció arqueològica al carrer de Lluís el Piadós, 6 (Barcelona, Barcelonès)

### TÍTOL

Planta de detall.

### DIRECTOR

Jordi Serra Molinos

### PLANIMETRIA

Ivan Salvadó Jambrina

### CODI

015/18

### NÚMERO D'EXPEDIENT

470 K121-NB-2018/1-21374

### DATA

Gener 2018

### BASE TOPOGRÀFICA

ICGC 1:5000 Sistema de referència ETRS89

### ESCALA

1:20

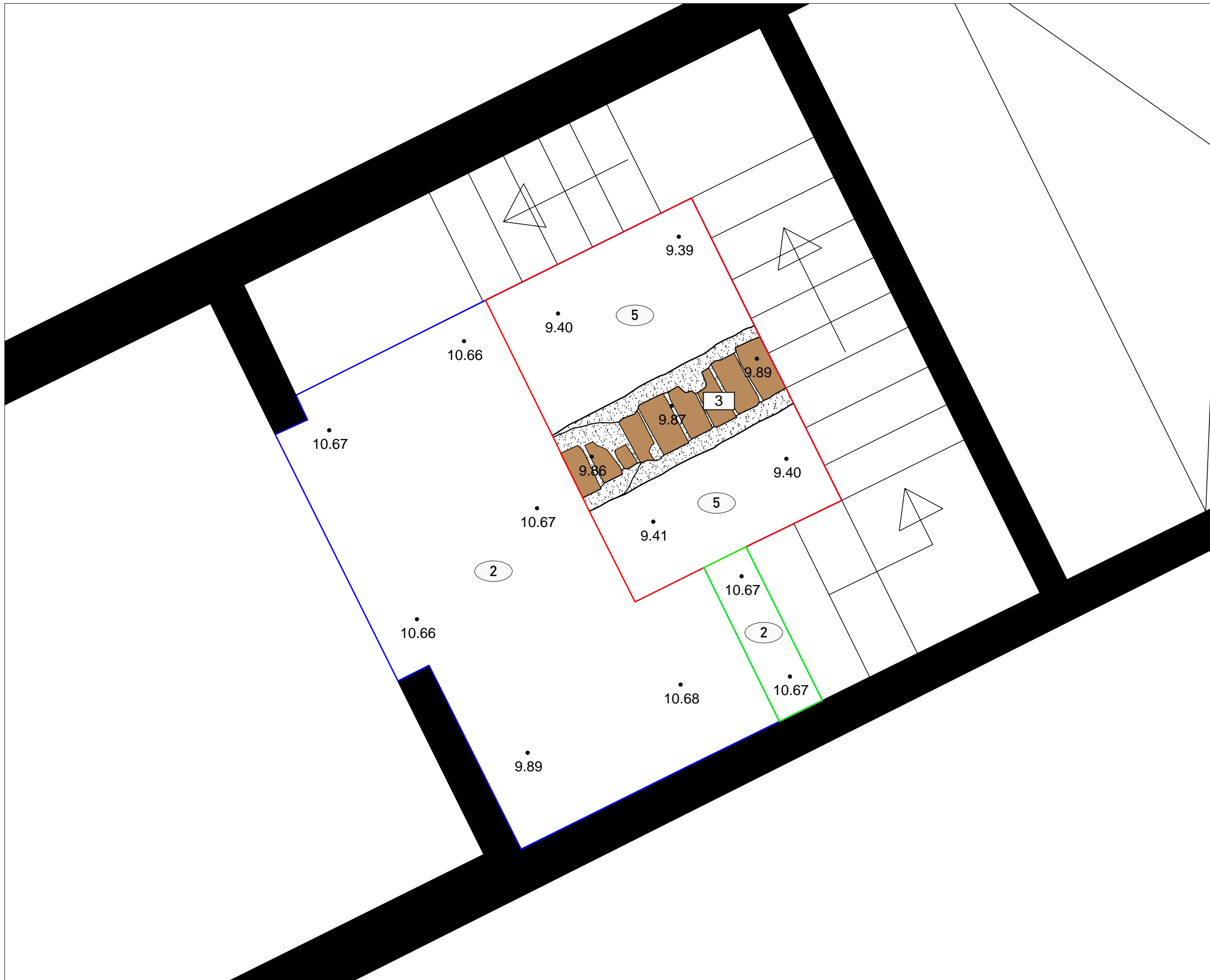


### NÚM

4

### CLIENT

DOGA RESIDENCIAL, SLU, CL



A A'

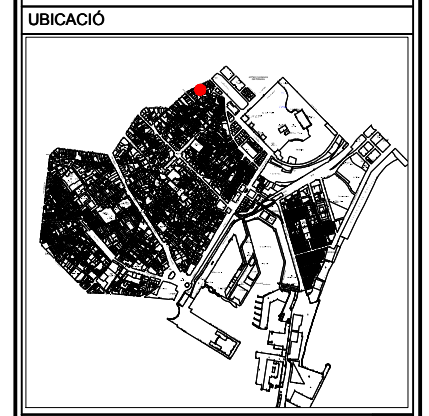
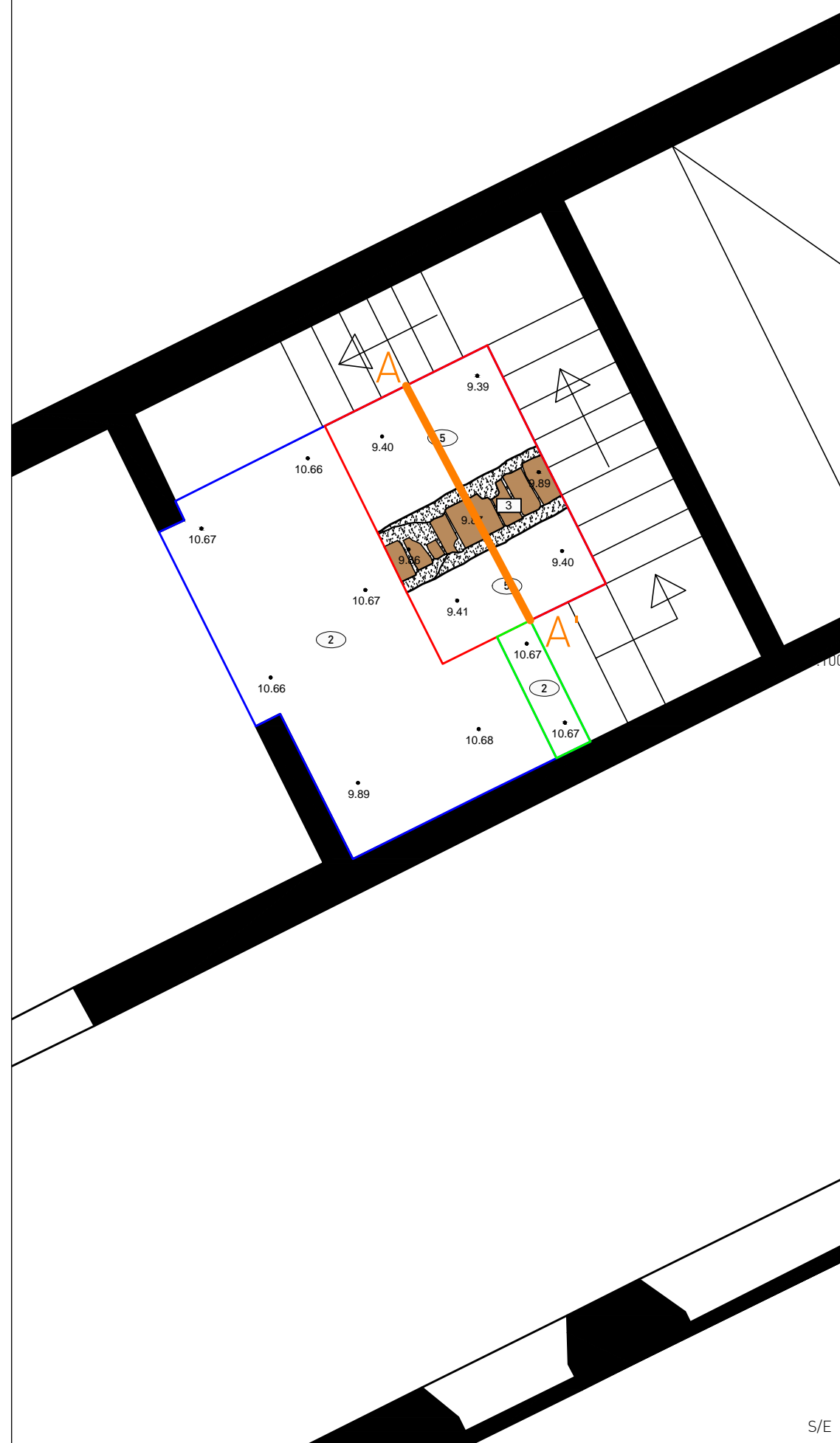
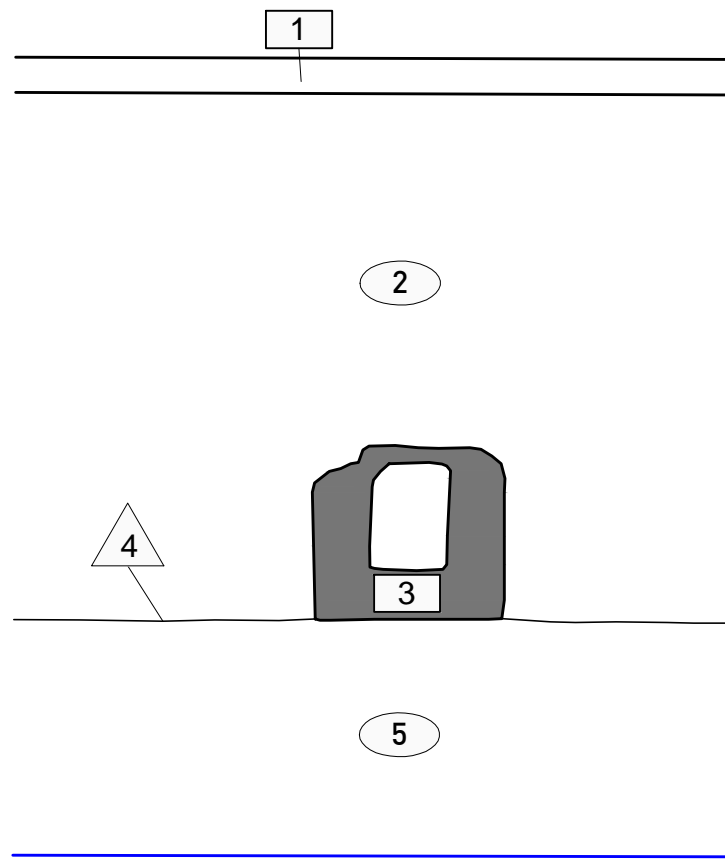
0 1 2 3  
12 + + + +

11 +

10 +

9 +

8 +



LLEGENDA

- Finca afectada
- Cota final d'obra
- Estructures en secció
- Paviments en secció
- Rajols (maons, teules, etc...)
- Morter de calç

INTERVENCIÓ

Intervenció arqueològica al carrer de Lluís el Piadós, 6 (Barcelona, Barcelonès)

TÍTOL

Secció A-A'

DIRECTOR

Jordi Serra Molinos

PLANIMETRIA

Ivan Salvadó Jambrina

CODI

015/18

NÚMERO D'EXPEDIENT

470 K121-NB-2018/1-21374

DATA

Gener 2018

BASE TOPOGRÀFICA

ICGC 1:5000 Sistema de referència ETRS89

ESCALA

1:20

NÚM

5

CLIENT

DOGA RESIDENCIAL, SLU, CL